

Pædagogisk læreplan for Dagtilbud Skovby Stjær 2020, Stjær



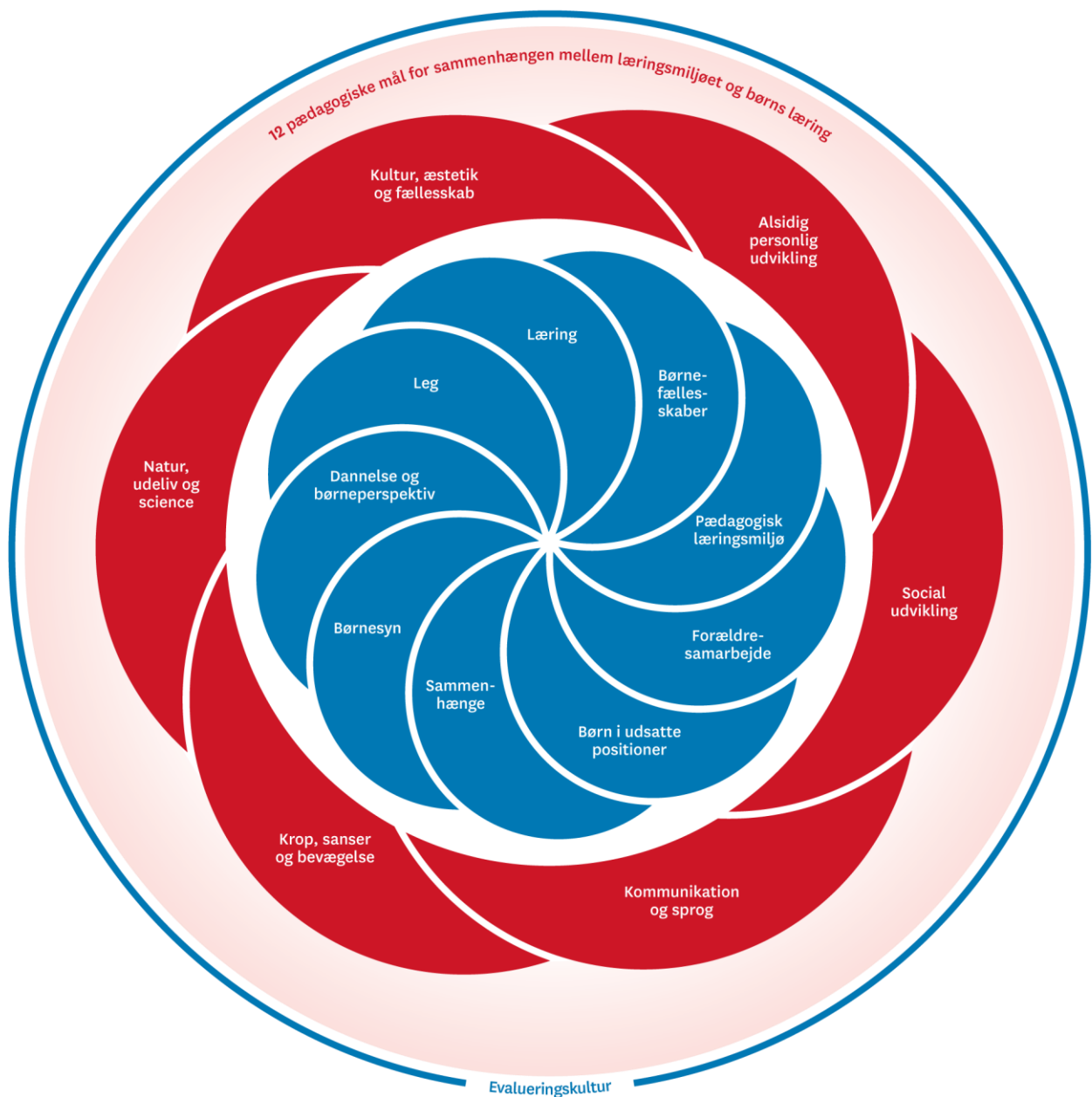
Når du læser vores styrkede læreplan kan du se, at vi har opdelt den i fire afsnit. Det har vi gjort, så du kan starte med at læse det som du synes er mest spændende.

Indhold

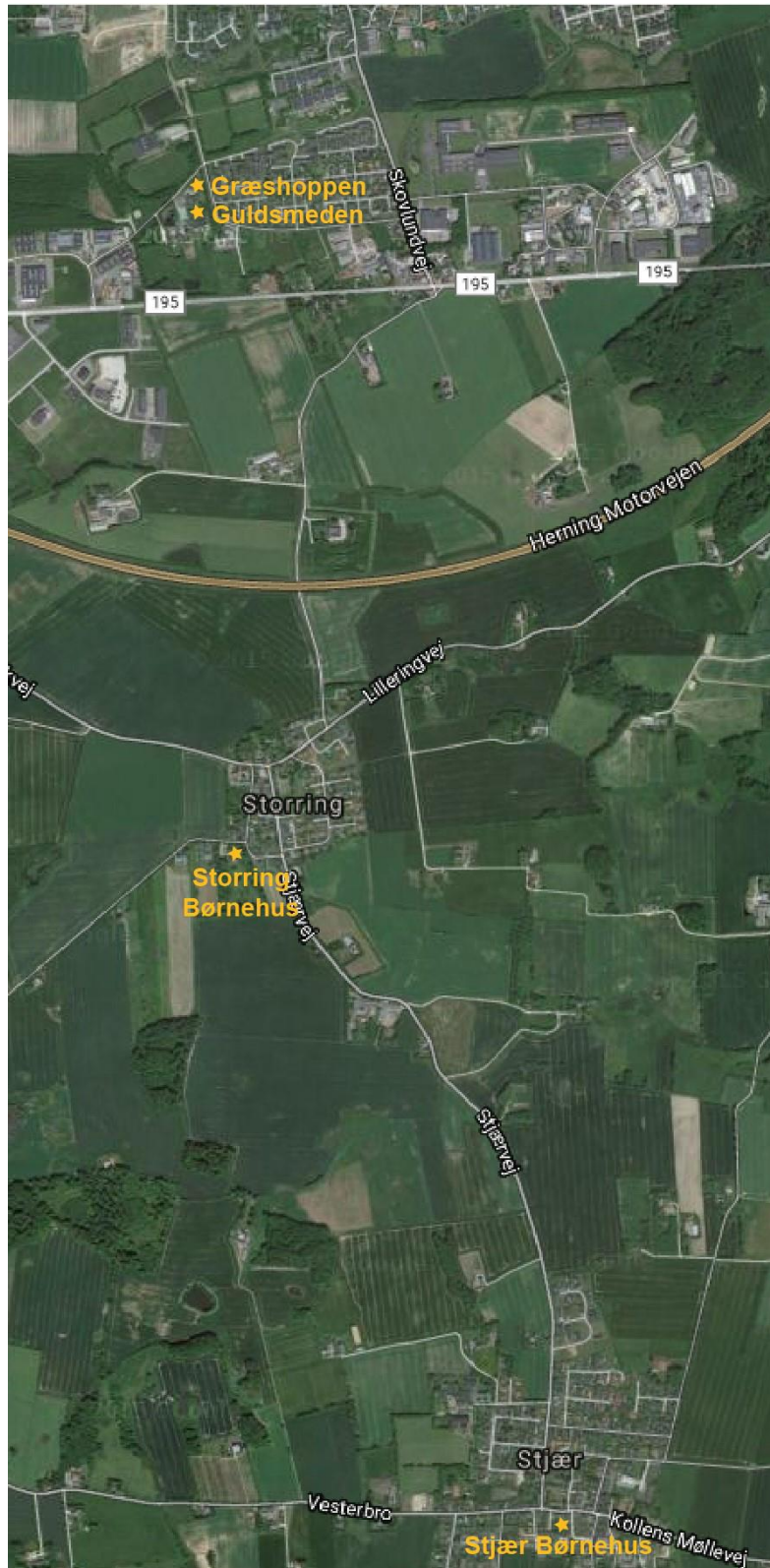
| | |
|---|---|
| Ramme for udarbejdelse af den pædagogiske læreplan..... | 2 |
| Hvem er vi..... | 3 |
| Pædagogisk grundlag..... | 5 |
| Stjærs konkret styrkede læreplan..... | 8 |

Den pædagogiske læreplan udgør rammen og den fælles retning for vores pædagogiske arbejde med børnenes trivsel, læring, udvikling og dannelse. Læreplanen er et levende dokument, som kort beskriver vores pædagogiske overvejelser og refleksioner med eksempler, der er retningsgivende for det daglige pædagogiske arbejde.

Ramme for udarbejdelse af den pædagogiske læreplan



Hvem er vi



Vi er et dagtilbud som består af 4 huse i den nordøstlige del af Skanderborg Kommune. Vi består af Stjær-Storring Børnehus og Skovby Børnehus.

Stjær-Storring har et hus i Storring med ca 34 børn i alderen 0-ca 3,5 år og et hus i Stjær med ca 60 af de ældste børnehavebørn.

Skovby Børnehus består af Guldsmeden med 108 børn i alderen 0- 4 år og Græshoppen med 130 af de ældste børnehavebørn. Der er fuld kost i Skovby Børnehus

Vores vision

Vores fælles vision i Skanderborg Kommune er Mennesker møder Mennesker,

I vores dagtilbud se vi ser mennesket først. Med det mener vi, at uanset om du er et lille barn, forældre eller ansat, så skal vi se mennesket først.

Vores mission

Vores mission er sammen med forældrene at skabe trygge rammer for alle børn, hvor trivsel, læring, udvikling og dannelse er omdrejningspunktet. Vi arbejder ud fra dagtilbudsloven, Den Styrkede Læreplan og Skanderborg Kommunes Børn- og unge politik: Den bedste start på livet.



Pædagogisk grundlag



”Den pædagogiske læreplan skal udarbejdes med udgangspunkt i et fælles pædagogisk grundlag.”
”Det pædagogiske grundlag består af en række fælles centrale elementer, som skal være kendetegnende for den forståelse og tilgang, hvormed der skal arbejdes med børns trivsel, læring, udvikling og dannelse i alle dagtilbud i Danmark.”

I vores dagtilbud har vi udarbejdet en fælles tilgang til det pædagogiske grundlag

De centrale elementer er:

Børnesyn. Det at være barn har værdi i sig selv.

I vores dagtilbud:

Betragter vi alle børn som værdifulde og ser, møder og hører dem, som dem de er

Arbejder vi ud fra det enkelte barns nærmeste udviklingszone

Giver vi alle børn mulighed for at få det bedste fundament til livsmestring

Arbejder vi med børns venskaber

Har vi fokus på vigtigheden af gode relationer

Giver vi det enkelte barn mulighed for at være en givende del af både store og små fællesskaber

Dannelse og børneperspektiv. Børn på fx 2 og 4 år skal høres og tages alvorligt som led i starten på en dannelsesproces og demokratisk forståelse.

I vores dagtilbud:

Hænger dannelse og omsorg sammen.

Ser vi mennesket først. Grundtvig sagde mennesket først, dette arbejder vi ud fra, så vi ser og har barnet i centrum uanset baggrund, køn, alder, og kultur

arbejder vi pædagogisk med to ben i dannelse

Almen dannelse – det at kende sine kulturelle og historiske rødder, og få kendskab til andres kulturer

Karakterdannelse – det at blive et selvstændig og ordentligt menneske

arbejder vi pædagogisk med dannelse i forpligtigende, sociale fællesskaber, hvor barnet oplever selv- og medbestemmelse, og barnet også oplever, hvordan vi er afhængige af hinanden, hvordan vi afstemmer,

tager hensyn, lytter, venter på tur og giver plads til hinanden i fællesskabet

arbejder vi pædagogisk ud fra Poul Lundgaard Baks robusthedstænkning, hvor en af de vigtigste pointer er, at man skal tænke sig om, og man skal øve sig, og det er ok at fejle

Er vi opmærksomme på, at det pædagogiske personale er kulturbærer

Leg. Legen har en værdi i sig selv og skal være en gennemgående del af et dagtilbud. er legen i centrum for børnenes trivsel, udvikling, læring og dannelse

I vores dagtilbud

Giver vi børnene mulighed for at eksperimentere, være nysgerrige og legende

Er børnene sammen med nærværende pædagogisk personale med høj faglighed og engagement

Det pædagogiske personale motiverer, inspirerer, guider som aktive legende rollemodeller

Bruger vi legen til at styrke det enkelte barns kompetencer

Tilbyder vi forskellige typer af lege og legestemninger

Bruger vi legen til at skabe og styrke relationer

Læring. Læring skal forstås bredt, og læring sker fx gennem leg, relationer, planlagte aktiviteter og udforskning af naturen og ved at blive udfordret.

I vores dagtilbud

Har vi hele dagen et miljø, som alsidigt tilbyder, understøtter og indbyder til læring

Arbejder vi målrettet med "at lære at lære"

Arbejder vi med jobrotation som en metode til at skabe inspiration og mere læring

Har vi fokus på at styrke den tidlige læring

Har vi et læringsmiljø med pædagogisk personale, der engagerer, begejstrer og forundrer børnene

Arbejder vi med læring i forhold til nærmeste udviklingszone

Samarbejder vi med - og inddrager forældre i deres børns læring

Samarbejder vi om læring ved overgange

Er der plads til at eksperimentere og fejle og prøve igen

Har vi hele dagen et miljø, som alsidigt tilbyder, understøtter og indbyder til læring

Arbejder vi målrettet med "at lære at lære"

Arbejder vi med jobrotation som en metode til at skabe inspiration og mere læring

Har vi fokus på at styrke den tidlige læring

Har vi et læringsmiljø med pædagogisk personale, der engagerer, begejstrer og forundrer børnene

Arbejder vi med læring i forhold til nærmeste udviklingszone

Samarbejder vi med - og inddrager forældre i deres børns læring

Samarbejder vi om læring ved overgange

Er der plads til at eksperimentere og fejle og prøve igen

Børnefællesskaber. Leg, dannelse og læring sker i børnefællesskaber, som det pædagogiske personale sætter rammerne for.

I vores dagtilbud

Møder vi hinanden med respekt

Er vi fælles om at skabe sociale rum, hvor børnene kan trives og være trygge

Skaber vi rammer for gode børnefællesskaber, som er afgørende for børns trivsel, udvikling, dannelse og læring.

Vi skaber rammer, således at børn kan møde hinanden med et nysgerrigt og åbent sind, uanset køn, alder, kompetencer og kultur.

Bruger vi vores inklusionsstrategi i børnefællesskaber

Inddrager og involverer vi forældrene i vigtigheden af deres betydning for børnefællesskaber

Pædagogisk læringsmiljø. Et trygt og stimulerende pædagogisk læringsmiljø er udgangspunktet for arbejdet med børns læring.

Er børns læring, trivsel, udvikling og dannelse omdrejningspunktet

Er der et pædagogisk læringsmiljø med fagligt kompetent pædagogisk personale

Er interaktionerne mellem barn og voksne og barn og barn af største betydning

Mødes barnet af nærværende, empatiske voksne, som tager udgangspunkt i barnets perspektiv

Skaber vi rammer for børns medbestemmelse og mulighed for at sige til og fra

Får barnet mulighed for at prøve nye ting ud fra nærmeste udviklingszone. Det kalder vi at woble.

Er der et pædagogisk læringsmiljø hele dagen

Er vi tydelige kulturbærere og rollemodeller

Forældresamarbejde. Et godt forældresamarbejde har fokus på at styrke både barnets trivsel og barnets læring.

I vores dagtilbud

Er forældrene altid velkomne

Er forældrene vores vigtigste samarbejdspartnerne, når det gælder barnets trivsel, læring, udvikling og dannelse

Tilbyder vi forældresamtaler

Indbyder vi til tværfagligt samarbejds møde med forældre og relevante fagpersoner ved behov

Anerkender vi at forældre er forskellige og med forskellige behov

Bruger vi Børneintra både til at informere og dokumentere det pædagogiske arbejde

Dokumenterer og redegør vi for den læring, der arbejdes med, og hvordan man som forældre kan understøtte læringen
Har vi en forældrebestyrelse, der har medindflydelse og er med til at fastlægge principper for det pædagogiske arbejde
Har vi årlige forældremøder med emner, der er udvalgt i samarbejde med forældrebestyrelsen
Holder vi dialogmøder om relevante emner
Holder vi forskellige arrangementer i husene, så forældrene får mulighed for at mødes og styrke det sociale sammenhold
Giver vi plads til forældres bidrag, når vi arbejder med pædagogiske emner
Har vi daglig dialog med forældrene

Børn i udsatte positioner. Alle børn skal udfordres og opleve mestring i lege og aktiviteter.

I vores dagtilbud

Er der et alsidigt pædagogisk læringsmiljø, som understøtter **alle** børns trivsel, læring, udvikling og dannelse uanset livsvilkår

Arbejder vi ud fra Skanderborg kommunes politik "Den bedste start på livet"

Er der fokus på at understøtte familier i udsatte positioner med råd, støtte og vejledning og tilbyder den nødvendige og tilstrækkelige indsats for udsatte børn i almenmiljøet

Samarbejder vi med andre faggrupper omkring børn og familier i udsatte positioner

Har vi et særligt fokus på kvaliteten i vores relationer med børn i udsatte positioner

Arbejder vi med inklusion og rummelighed som en fælles opgave

Sammenhæng til børnehaveklassen. Sammenhæng handler blandt andet om at understøtte børns sociale kompetencer, tro på egne evner, nysgerrighed mv."

I vores dagtilbud

Er der stort fokus på alle overganges betydning for barnet trivsel, udvikling, læring og dannelse

Arbejder vi med aldersopdelte grupper, der giver mulighed for målrettede pædagogiske aktiviteter

Har vi en handleplan for overgangen til børnehaveklassen, der er udarbejdet i fællesskab mellem børnehavens og skolens personale. Handleplanen evalueres årligt

Udarbejdes der en skriftlig overlevering til skolen, hvoraf barnets kompetencer inden for de 6 læreplanste-maer og barnets relationer fremgår.

Indkalder skolen og børnehaven i samarbejde til mundtlige overleveringer, hvis forældrene, børnehaven eller skolen har behov. Til møderne inviteres evt. eksterne samarbejdspartnere

Inviteres skolen til tværfaglige samarbejds-møder om barnet, når det har relevans i forbindelse med skole-start

Stjærs styrkede læreplan

Nedenfor er beskrevet Stjær børnehaves styrkede læreplan. Den er beskrevet gennem en smitte-model for at give bedst mulig overblik over vores pædagogiske praksis. Og for at vise et at de værktøjer vi anvender i den daglige pædagogiske praksis. Modellen er inddelt i seks punkter – sammenhæng, mål, inklusion, tiltag, tegn og evaluering.

Sammenhæng beskriver hvad for en institution Stjær børnehave er.

Mål beskriver hvordan vi arbejder med de fastsatte lærerplanstemaer.

Inklusion beskriver hvordan børnene er inddelt i børnehaven og vores fokus på børn i udsatte positioner.

Tiltag beskriver hverdagsstrukturen og læringsmiljøet i børnehaven og vores samarbejdspartnere.

Tegn: tegn beskriver hvad vi vil se i vores p

Evaluering beskriver hvordan vi bearbejder den viden og erfaring vi får i pædagogisk praksis.

SAMMENHÆNG

Stjær børnehus er en af to afdelinger i Stjær-Storring børnehus. Børnehaven ligger i centrum af Stjær overfor brugsen og Kirken. Bygningerne er af ældre dato og har før børnehavens tid været skolen i Stjær. Indenfor er der **atmosfære og stemning** på to plan. Udenfor er den gamle skolegård ombygget til legeplads med gynger, sandkasser osv.



Vi har også en udeafdeling i den anden ende af byen. Her har vi en pavillon - **Stærekassen** eller sommerhuset som vi også kalder den. Den er placeret i et dejligt grønt område med buske og træer og et stort græsområde.

Det vi ikke har af udeplads i børnehaven, har vi i området ved Stærekassen. Det betyder derfor meget for os at vi deler børnene i løbet af dagen og bruger både børnehaven og Stærekassen som hver især rummer forskellige muligheder i det pædagogiske arbejde.

Stjær børnehave er normeret til ca. 60 børn og der er fastansat fire pædagoger og to pædagogiske assistenter. Derudover har vi pædagogmedhjælper ansat alt efter børnetal. Vi er også tilknyttet pædagogseminariet og Sosu skolen og kan derfor modtage pædagogstuderende og pædagogikassistentelever når der er studerende som søger os.

I Stjær vægter vi **motorik, sprog, sanser og udeliv** højt i dagligdagen – både i børnehaven og i Stærekassen. Vi har i børnehaven på 1. sal vores motorikstue som bliver brugt gennem hele dagen – her lægges op til at have fokus på kroppen, hvad enten der bygges motorikbane eller der snurres rundt på små karruseller mv. vi har også fokus på stimulering af kroppens sanser fx når vi sætter rolig musik på og børnene får fodbade og masserer hinandens fødder og ben.



Stærekassen rummer masser af muligheder for at arbejde med motorik kombineret med udeliv – børnene øver sig i at klatre i træer eller vi kravler rundt i skovbunden efter smådyr og bliver klogere på hvad en snegl spiser eller hvor mange ben en edderkop har.

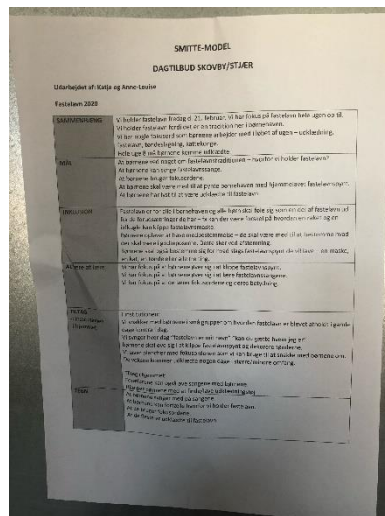
Vi har dagen igennem også stort fokus på **sprogarbejde** og på hvordan vi i den daglige pædagogiske praksis kan støtte børnene sprogligt – fx læser vi meget forskelligt litteratur med børnene og har stort fokus på, at stimulere børnene til refleksion ved at stille de underende spørgsmål.

Stjær børnehus har **flere traditionsrige projekter** hen over året, som rummer vores pædagogiske praksis og lærerplanstemaerne sammen med det fælles pædagogiske grundlag med de ni elementer. Vi har et **cirkus** i foråret, en **hyttetur** i juni måned og et **kunstprojekt** hen over efteråret. Børnene kender til projekterne fordi det er tilbagevendende traditioner og børnene lærer nyt og udvikler sig fra år til år og dermed udvikler projekterne sig for det enkelte barn.

MÅL

De 6 læreplanstemaer:


- Sprog og kommunikation
- Krop, sanser og bevægelse
- Natur, udeliv og science
- Alsidig personlig udvikling
- Social udvikling
- Kultur, æstetik og fællesskab



Vi arbejder i løbet af året ud fra forskellige projekter, emner og fokusområder. Heri har vi fokus læreplanstemaerne i vores pædagogiske praksis. Det fælles pædagogiske grundlag med de ni elementer ligger til grund for vores pædagogiske praksis og for arbejdet med læreplanstemaerne. De ni elementer er **leg, Læring, børnefællesskaber, pædagogisk læringsmiljø, børn i udsatte positioner, sammenhænge, børnesyn og dannelse og børneperspektiv.**

Vi bruger ofte en pædagogiskmodel – **smittemodel** til at beskrive hvad vi arbejder med og hvordan vi ønsker at arbejde med et givent projekt. Det er det pæda-

gogiske personale som fastsætter mål ud fra hvordan vi gerne vil arbejde med de forskellige lærerplanstemaer. Vi ønsker at inddrage børnene i planlægning og udførelse – fx giver det god mening gennem børneinterviews at høre børnene hvad de gerne vil øve sig på i et givent projekt eller tema eller hvordan de oplever temaer som er på spil i et børnehaveliv – fx hvad vil de gerne være med til at bestemme i børnehaven eller hvad er en god børnehavedag for dem? Vi anvender løbende demokratiske afstemninger for at børnene oplever at have medbestemmelse på deres hverdag.

| | |
|---|--|
| | <p>Vi er optaget af at have visuel understøtning af vores pædagogiske arbejde med børnegruppen. Fx arbejder vi ud fra fokusord som giver børnene billeder på hvad vi arbejder med og er et refleksionsværktøj, hvor vi fx kan snakke ud fra billeder om hvad er 'fællesskab' og hvad 'god tone' er.</p>  |
| <p>INKLUSION</p> | <p>Børnegruppen i Stjær børnehus er inddelt i aldersgrupper og består af Raketter (3-4 årige) Stjerner (4-5 årige) og Ildkugler (5-6 årige). Raketter og Stjerner er fordelt på to grupper således at de to grupper er blandet i alder. Det er vigtigt at have fokus på sociale relationer på tværs af alder og at ældre og yngre børn har lærer af hinanden. Ildkuglerne er en gruppe for sig men vi er opmærksomme på at der rummer vigtigt læring og inspiration på tværs af alder og derfor har det også værdi for alle tre grupper at de om eftermiddagen er samlet som en stor gruppe og fordelt i mindre grupper ude og inde.</p> <p>Vi har fokus på, at inddele børnene i deres aldersgrupper ved forskellige projekter og forløb fordi forventninger, krav og mål er forskellige alt efter alder. Indenfor denne gruppeinddeling er vi også fokuseret på at kunne rumme de forskellige udviklingsstrin som børnene befinder sig på og at se barnets nærmeste udviklingszone. Samtidig har vi fokus på, at styrke relationerne mellem de børn som forventes at følges ind i skolelivet.</p> <p>Den pædagogiske praksis som gennem en hel dag rummer rutiner, aktiviteter, selvinitieret leg tilrettelægges af det pædagogiske personale så børn i udsatte positioner kan deltage på lige fod med resten af børnegruppen fx ved at en voksen er tæt på til at støtte og guide eller ved en aktivitet er tilrettelagt nuanceret så hvert barn kan deltage på deres præmisser.</p> <p>Alle børn skal opleve nærværende voksne som støtter og guider eller står på sidelinen, når de sociale relationer udfordrer eller styrker det enkelte barn.</p> |
| <p>TILTAG</p> <ul style="list-style-type: none"> • Hvordan vi rammesætter dagen med fokus på pædagogiske læringsmiljø • Hvordan vi har fokus på lokalmiljøet og overgange. | <ul style="list-style-type: none"> • 6.30 – 7.15 mulighed for morgenmad med fokus på fælles start i hyggelige rammer for de børn som spiser morgenmad i børnehaven • 7.30 – 9 opstart af dagen og modtagelse af børn og børnene fordeler sig i huset og der gøres klar til at komme på tur for de børn som skal ud af huset. Huset åbner flere rum op samt legepladsen åbner, alt efter når personalet møder ind. • 9 – 11 leg og aktiviteter i store og små grupper. Vi har fokus på at bruge både inde og ude områder • 11 – 11.30 madpakketid og måske en højtlysningsbog eller et fortalt eventyr med dertilhørende dukketeater. • 11.30 – 12 børnene gør sig klar til at komme på legepladsen og i garderoben har vi fokus på selvhjulpethed og makkerhjælp. • 12 – 14 leg på legepladsen og sovetid for de yngste. • 14 – 14.30 Eftermiddagsmad – ofte lavet som en pædagogisk aktivitet hvor en gruppe børn om formiddagen har været med til at bage brød eller lave mad. • 14.30 – 17 både voksenstyrede aktiviteter og selvinitieret leg – gerne med brug af både legeplads og inde arealer. Det er også her alle børn samles i børnehaven efter at have været på tur. |

For den gruppe som er i Stærekassen, kan dagen være noget anderledes da de fx spiser på andre tidspunkter og har en anden rytme i dagen mens de er i Stærekassen.

I stærekassen er der en anden indretning som lægger op til andre rammer end i børnehaven. Her ikke hegn men naturlig afgrænsninger med træer og buske og enkelte malede streger som viser børnene hvor de må gå til. Formiddagsmad og frokost må børnene som udgangspunkt selv bestemme hvornår de spiser. Her øver børnene sig i at mærke hvornår de er sultne og kan tilpasse det ind i deres leg og det de er optaget af. Børnegruppens størrelse gør at de voksne nemt har overblik over børnenes madpakker og sørger for at inden et bestemt tidspunkt, har alle spist frokost.

Stærekassen rummer alle lærerplanstemaerne men her foregår alt primært udendørs og i de rammer som Stærekassen om omgivelserne byder på.

Vi har et særligt fokus på udeliv fx med bål og kriblekrable temaer og projekterne forgår udenfor i al slags vejr men temaer som sociale relationer eller sprog er også på spil men hele tiden gennem udelivets rammer.



Vores ramme for børnenes dag skal rumme et **læringsmiljø** som fordrer **læring, udvikling og dannelse** – særligt gennem legen. Vi har stort fokus på at **vi øver os** dagen igennem og **når vi øver os så lærer vi**. Vi har også fokus på at det er godt at lave fejl fordi heri ligger der stor læring.

Vi har også fokus på at læringsmiljøet skal støtte og stimulere børnenes undring og nysgerrighed for at styrke deres **refleksionsevne**.

Læringsmiljøet er dynamisk og rummer læreplanstemaerne som på skift, er på spil dagen igennem i børnehavelivet.

Vores **vigtigste samarbejdspartnere er forældrene**. Vi har fokus på, at have et tæt og givende forældresamarbejde med gensidig åbenhed og med fælles fokus på barnets trivsel, læring, udvikling og dannelse.

Vi **dokumenterer** løbende vores dage og lægger info og billeder på aula til forældrene, med pædagogiske beskrivelser fx af aktiviteter eller hverdagsøjeblikke således at forældrene får indblik i hverdagen og input til at samle op derhjemme på barnets dag i børnehaven.

Vi har et godt **samarbejde med lokalmiljøet** – herunder fx brugsen hvor vi handler ind sammen med børnene og kirken som vi besøger ved juletid og Sankt Hans. Vi tager bussen til biblioteket eller biografen i Galten, vi bruger naturområder omkring Stjær og Storrिंग – bakkeskoven og stenskoven og den lokale shelter-plads. Vi har en ugentligt hal-dag på skolen hvor vi også benytter lejligheden til at hilse på tidligere venner i børnehaven. Derudover har vi et veltilrettelagt **overgangsprojekt med skolen**, hvor vi i særligt i forårshalvåret har fokus på at bygge bro mellem børnehaven og skole, særligt for børnene men også med forældremøder i skole og SFO.

Vi har også fokus på vores interne **overgangsarbejde med Storrिंग vuggestue** som er den anden afdeling i vores børnehus og som rummer de yngste børnehavenbørn. Herfra modtager vi de fleste børn og det giver rigtig god mening at samarbejde med Storrिंग om den gode overgang for barnet. Storrिंग

| | |
|--|--|
| | <p>kommer på besøg i tiden op til at børnene skal starte. Derudover besøger en voksen fra børnehaven, de kommende børn som skal starte. Her møder de børnene på deres hjemmebane hvor de er trygge. Vi face-timer også med Spilopgruppen indimellem. Her kan børnene fx gå rundt med iPad'en i børnehaven og vise yndlingssteder frem.</p> |
| <p>TEGN Hvad vil vi gerne se i vores pædagogiske praksis?</p> | <p>Vi har hver uge en times møde, hvor mest muligt af det pædagogiske personale deltager. Møderne bærer både præg af en praktisk karakter – planlægning af udførelse af pædagogiske projekter, planlægning af ture og fødselsdage. Og så bærer møderne præg af faglige pædagogiske diskussioner og fokus på børnenes trivsel.</p> <p>Vi har ca. en gang om måneden personalemøde om aftenen af tre timers varighed. Her samles både Stjær og Storing afdelingen og mødet indeholder oftest en fælles del hvor vi kan gøre brug af hinandens kvalifikationer - fx gennem et gruppesamarbejde på tværs af afdelingerne. Møderne indeholder også oftest en del hvor hver afdeling går for sig og drøfter nærværende pædagogiske emner i praksis eller har fokus rammesætning af læringsmiljøet så vi støtter børnenes trivsel og udvikling. Vi kan fx sætte fokus på et kommende projekt og hvordan vi vil arbejde med et tema, hvilke metoder vil vi anvende og hvordan sætter vi læreplanstemaerne i spil.</p> <p>Til møderne arbejder vi med vores mål for vores pædagogiske praksis og vi arbejder med læreplanen og hvordan vi udfolder den i praksis fx ift. inddragelse af børnene eller hvordan vi visuelt understøtter det vi arbejder med ud fra fokusord.</p> <p>Vi arbejder ud fra forskellige metoder for at styrke vores pædagogiske praksis, som fx kan være handlingslæringscirklen, smitte-model, kvalitets-skemaer, praksisfortællinger, interviews med børn eller forældre, foto- og videodokumentation.</p> <p>Vores vigtigste fokus er kerneopgaven og at sikre trivsel, læring, udvikling og dannelse for hvert enkelt barn og for hele børnegruppen.</p> |
| <p>EVALUERING</p> | <p>Evaluerings skal ske løbende gennem hele året. Vi evaluerer på vores projekter, på vores hverdag og hvordan vi løfter kerneopgaven.</p> <p>Vi laver også evalueringer løbende i vores projekter så vi kan rette til undervejs. Det er også vigtigt for os at have fokus på børneperspektivet og derfor er børnene også med til at evaluere projekter eller give deres oplevelser af det levede børnehaveliv.</p> <p>Vi arbejder på at vores evalueringer er brugbare for det fremtidige pædagogiske arbejde – vi skal bruge evalueringerne til at blive endnu dygtigere til at udføre vores kerneopgave og at gøre vores projekter så skarpe om muligt.</p> |

